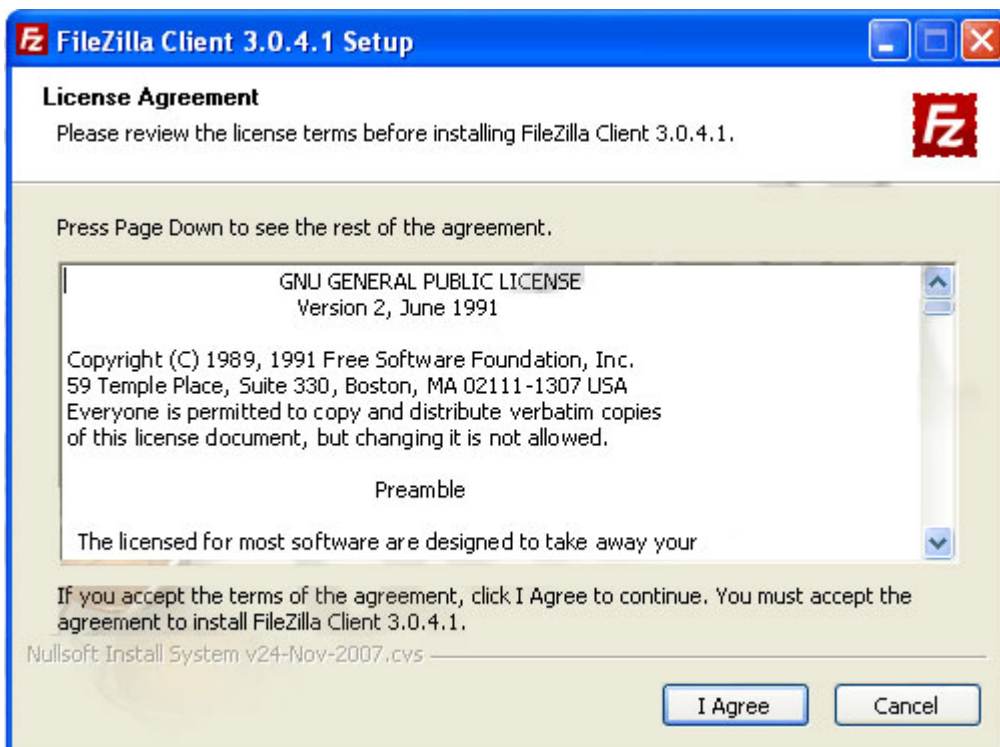


## 1. FileZilla: installazione

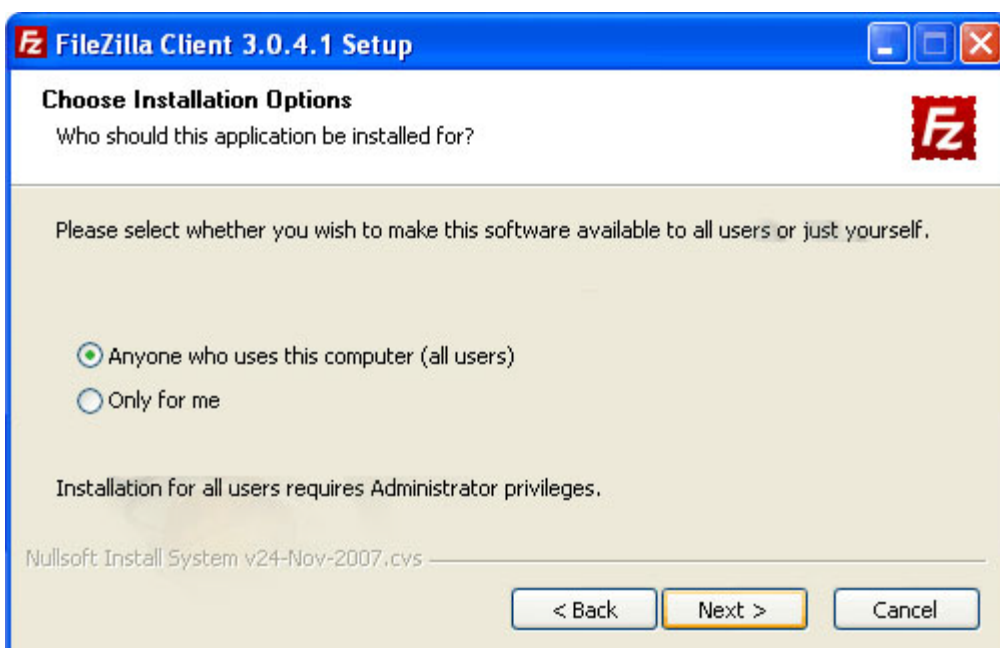
Dopo aver scaricato e salvato (sezione **Download >Software Open Source > Internet/Reti > FileZilla\_3.0.4.1\_win32-setup.exe**) l'installer del nostro client FTP sul proprio computer si può passare alla sua installazione, facendo doppio clic sull'icona di setup.

NOTA: La seguente procedura di installazione è riferita alla versione 3.0.4.1 di FileZilla

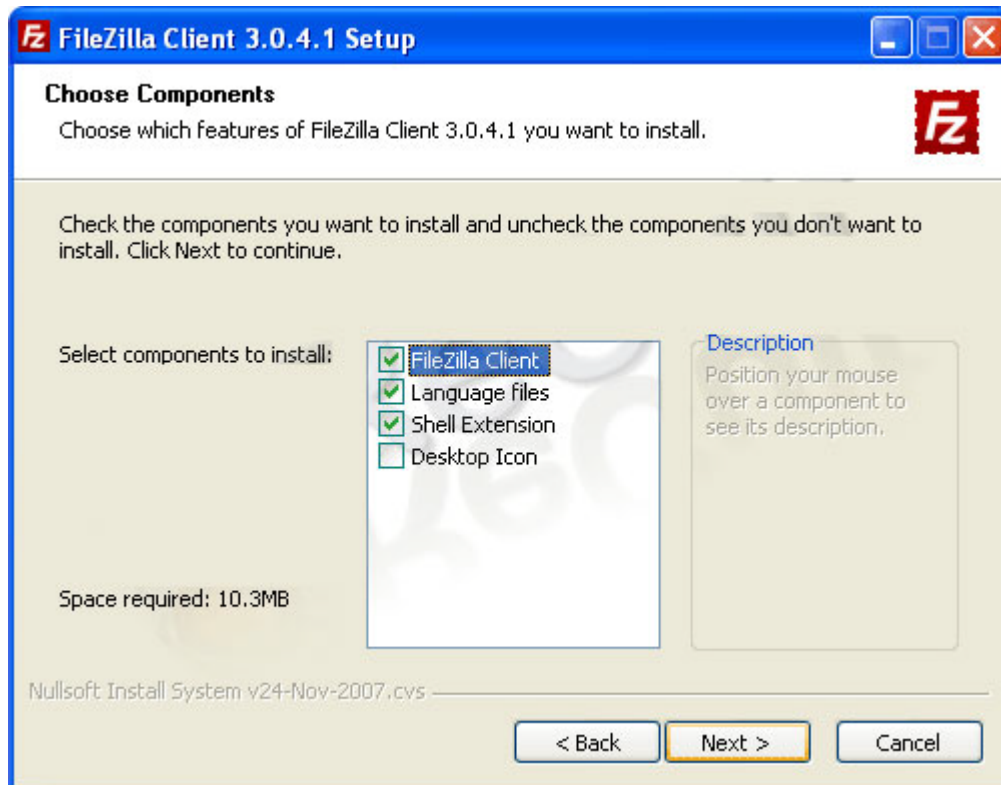
Avviando il setup del programma ci apparirà nella seguente finestra il contratto di licenza software, premiamo il pulsante "I Agree" per procedere con l'installazione.



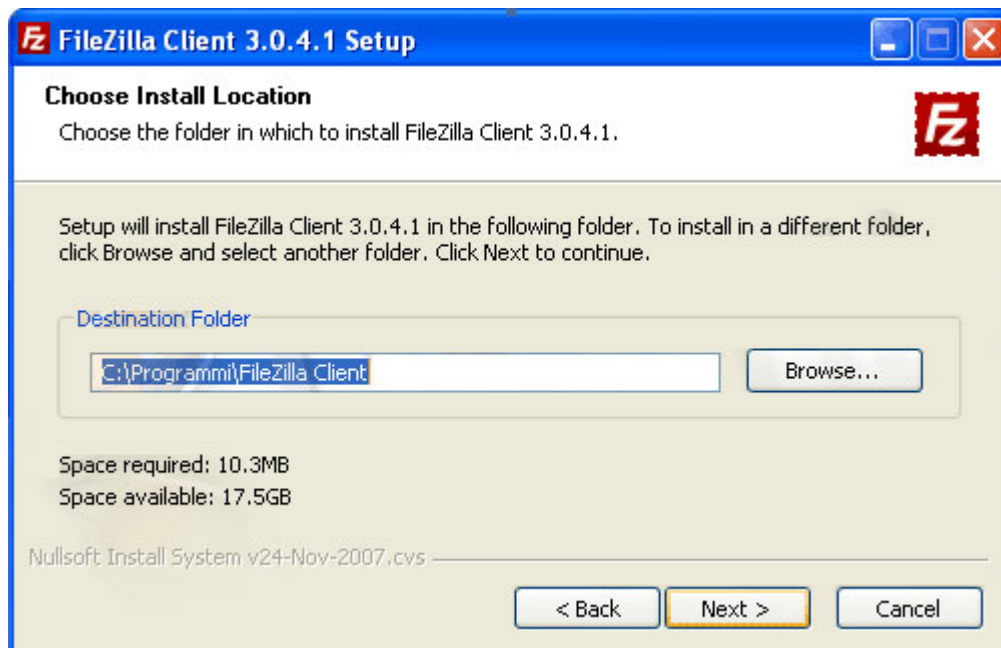
Scegliamo se far usare l'applicazione a tutti o soltanto all'utente attuale del computer, e clicchiamo sul pulsante Next



Nella finestra "Choose Components" lasciamo tutto come da immagine e clicchiamo sul pulsante "Next"



Se non abbiamo esigenze particolari di installazione, dovute ad una insufficienza di spazio su disco, lasciamo il percorso che appare nella casella "Destination Folder" e premiamo "Next"

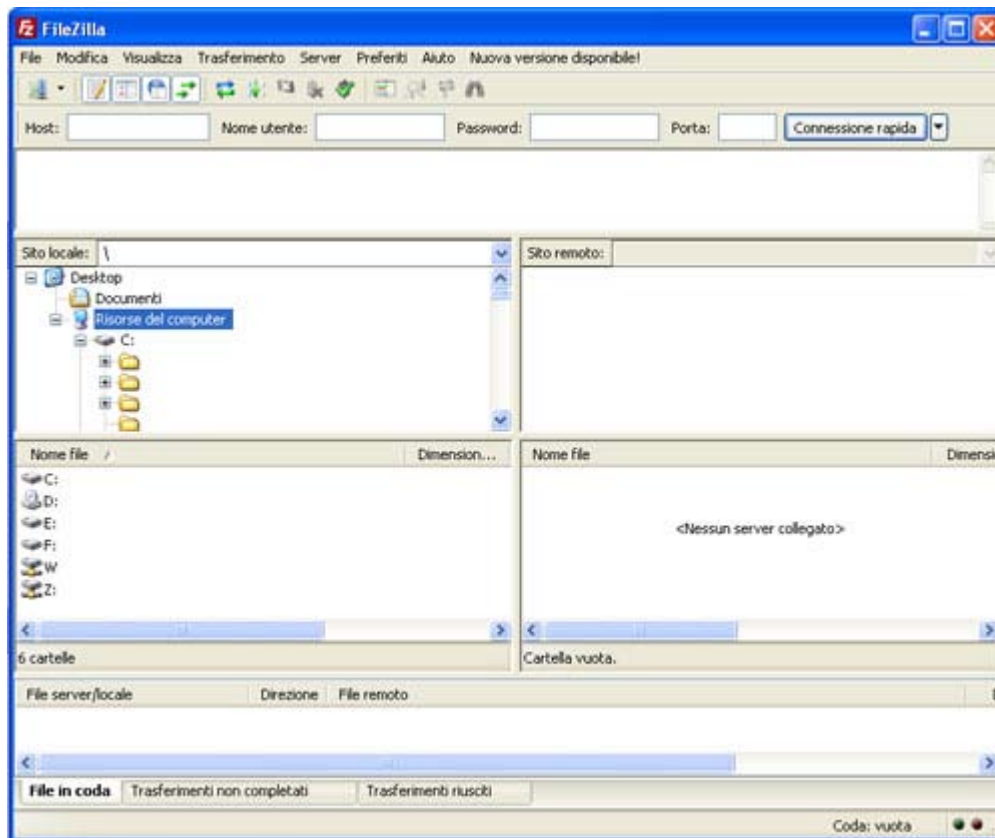


Clicchiamo sul pulsante "Install"

Note: Nonostante le schermate di installazione siano in inglese FileZilla riconoscerà automaticamente la lingua Italiana, ed all'avvio, il programma sarà in italiano.

## 2. FileZilla: connessione server FTP

Cominciamo subito ad analizzare il programma, una volta aperto vi si presenterà una schermata come questa



Noterete subito in alto le caselle "Host", "Nome utente", "Password" e "Porta", queste sono utilissime per una connessione veloce ad un server.


Scriviamo alla voce "Host" l'indirizzo del server che è "nomesito.com", "Nome utente" il vostro nome utente, "Password" la vostra password, mentre la porta essendo quella di default verrà inserita automaticamente dal programma. Ora siamo connessi all'FTP ed a metà pagina del programma troviamo due colonne, la sinistra indica i file sul vostro computer, quella a destra i file sul server;

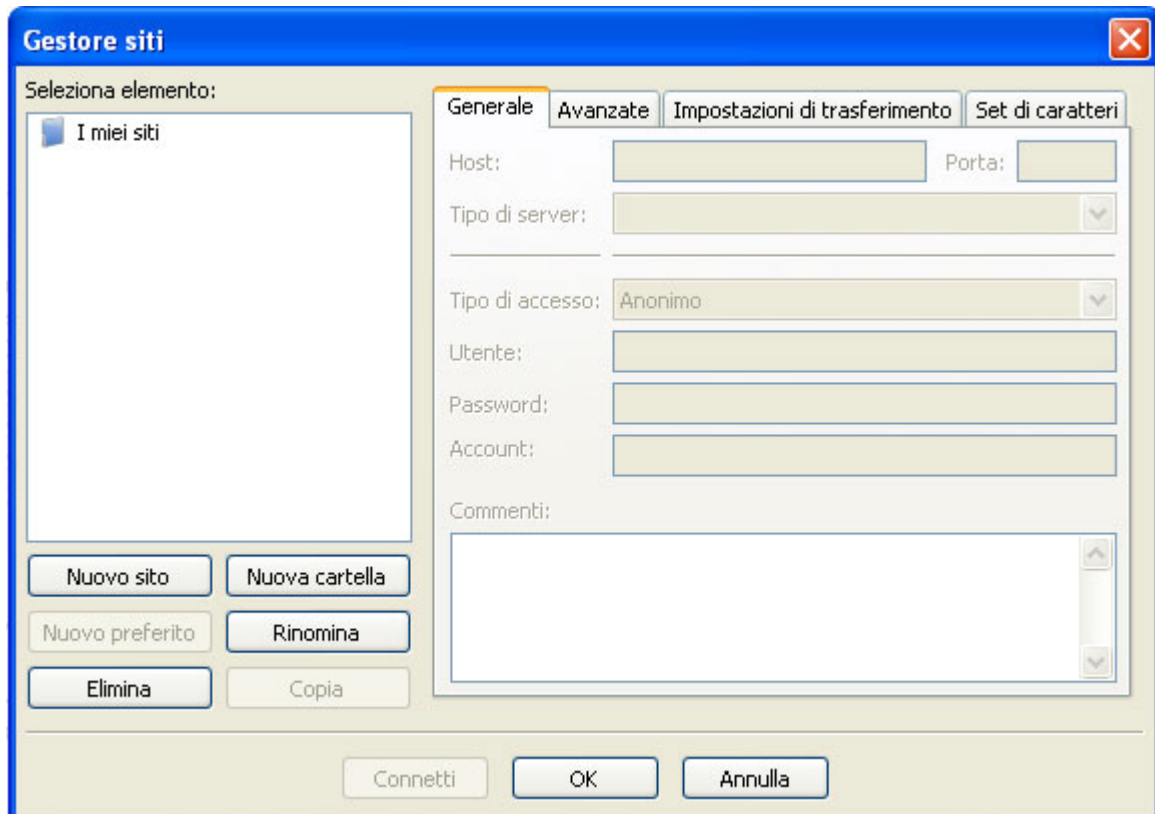
ora possiamo scegliere il file che più ci interessa scaricare e cliccando due volte sul nome del file avvieremo il download che possiamo tener d'occhio nello spazio in basso del programma come potete vedere nel seguente screenshot

Nome file locale	Dimensi...	Direzio...	Nome file remoto	Host	St
C:\SIPps204213b.exe	15982689	<<—	/SIPps204213b.exe	ftp.nero.com:21	
0:00:41 trasferiti	0:07:43 residui	8%	1298432 bytes (30.4 KB/s)		

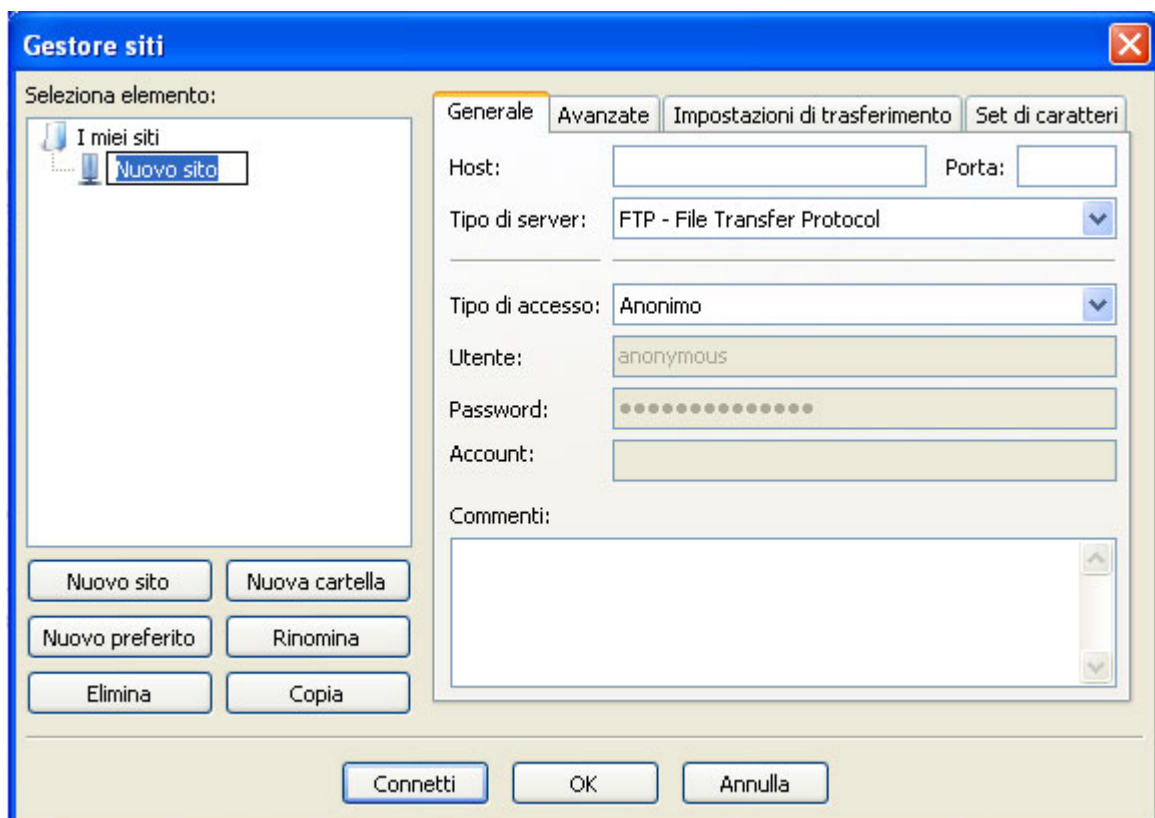
In attesa di comandi

una volta terminato il download troverete il file nella cartella indicata nella colonna di sinistra.

Non è finita, con questo client FTP possiamo impostare i server FTP per così dire "preferiti". In alto a sinistra c'è questo pulsante  premendolo uscirà questo box



clichiamo su nuovo e inseriamo i dati della connessione, per esempio quelli al nostro sito personale:



**Host** è l'indirizzo FTP a cui connettersi (per esempio: *mionome.altervista.org*)

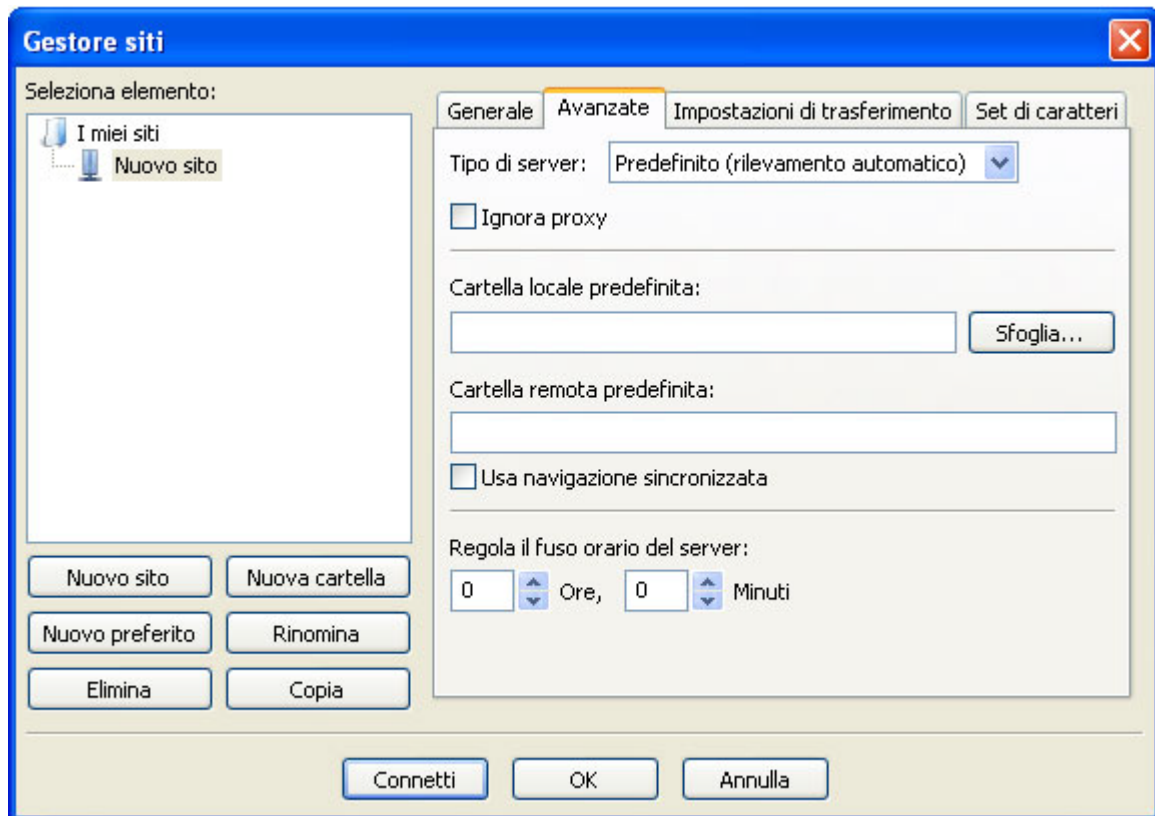
**Tipo di server** è il tipo di server a cui connettersi (la stragrande maggioranza dei server sono FTP – File Transer

Protocol)


**Tipo di accesso:** andrà impostato a secondo delle esigenze: *Anonimo* per i server che non richiedono autenticazione (come abbiamo visto nell'esempio di prima per Nero) mentre *Normale* per quelli che la richiedono (come il vostro sito personale)

**Utente e Password** sono i valori che dovrete inserire per accedere al vostro spazio web.

Cliccando sulla scheda "Avanzate" come da foto



Possiamo scegliere la **Cartella locale predefinita** e **Cartella remota predefinita** sono caratteristiche solo di Filezilla (in *CuteFTP* già mancano per dirvene uno), e sono utili valori da impostare nel caso vogliate aprire una cartella in particolare al momento della connessione.

Impostati tutti i valori ci basterà cliccare la freccetta alla destra di questo pulsante  per far uscire un menù a tendina in cui sono contenuti tutti i server impostati, scegliamone uno e la connessione è bella e fatta.